



# VISIT Zielona Góra

Office de tourisme à la mairie 1 dans les chambres historiques. Vous pouvez trouver les informations les plus importantes sur la ville - Zielona Góra et acheter des souvenirs locaux. Le bâtiment cache de nombreux secrets. A l'intérieur, vous pouvez trouver de beaux plafonds séculaires, et sur les murs, vous pouvez trouver les traces des incendies qui ont touché la ville dans le passé.

**Le Vieux Marché 2** - a été le point central de la ville du 13ème siècle à nos jours. Dans les années 1960. La circulation sur roues a été exclue de la vieille ville, créant ainsi l'une des plus longues voies piétonnes en Pologne. La tour de la mairie, d'une hauteur de 54 mètres, est particulièrement remarquable et mérite d'être vue de l'extérieur Rue Mariacka. Le bâtiment ressemble à la tour de Pise. En descendant dans au sous-sol, nous nous retrouvons dans une charmante ancienne cave à vin, où nous pouvons encore goûter les boissons locales. En étant sur le Vieux Marché, il est bon de visiter **la galerie Pro Arte 3** pour voir les œuvres d'artistes locaux. La place principale de la ville est également le point de départ du sentier de **Bacchus 4** - c'est ici que vous les trouverez la plupart. Principalement deux d'entre eux sont cachés à proximité de la beauté caractéristique de **la Maison de Ville "sous la Chouette" 5**.

En quittant le Vieux Marché le long de la rue Sobieskiego, qui sera indiquée par une lampe avec des grappes de raisins, vous atteindrez la place avec **le monument de la viticultrice 6**. A côté de ce monument il y a une **partie des remparts 7** à l'arrière de **la maison de Förster 8** une famille bien connue de Zielona Góra. C'est dans cet immeuble que John Quincy Adams (futur président des États-Unis) a passé une nuit.

À côté de la tour, un vieil if **commun pousse 16**. L'arbre se rappelle la genèse de la ville. Selon les botanistes, l'if a 600 ans. Cependant, les historiens affirment qu'il est plus ancienne et qu'il se souvient des événements qui se sont produits il y a plus de 800 ans. Vous pouvez également voir un autre arbre - **le lierre commun 17**. L'arbre grimpe sur d'un des immeubles d'habitation. Vous n'êtes plus qu'à un pas de l'important monument sacré de Zielona Góra - **la co-cathédrale de Sainte Hedwige - Duchesse de Silésie 18**. La co-cathédrale date de la 2e moitié du 14e siècle ou du début du 15e siècle. Les premiers documents historiques relatifs à l'église datent de 1310. À l'intérieur du bâtiment, vous trouverez des autels néo-gothiques, des sculptures de style gothique tardif de Sainte Hedwige et d'Anna Samotrzec, une chorale baroque et des pierres tombales avec des épitaphes.

En continuant votre promenade, vous arriverez à **l'église de Notre Dame de Częstochowa 19**. Elle a été construite entre 1746 et 1748 en tant qu'église évangélique à structure de bois remplie de briques, sur un plan en croix grecque. À l'origine, l'église n'avait pas de tour, mais une tour a été érigée en 1828. L'équipement intérieur riche a été largement financé par les habitants de la ville. Il y a, par exemple, un maître-autel baroque, une chaire baroque et des fonts baptismaux en pierre de style rococo. De plus, de nombreuses pierres tombales avec épitaphes enrichissent l'intérieur. La visite de l'église n'est possible qu'avant une messe.

Quand vous vivrez l'église, vous serez à **Plac Powstańców Wielkopolskich 20**. Ici, vous pouvez écouter des concerts sortez de l'orchestre philharmonique de Zielona Góra 21. Le bâtiment principal de la philharmonie est une ancienne maison catholique et est particulièrement important pour l'histoire moderne de la ville. Le 30 mai 1960, la place est le théâtre d'affrontements entre la milice et les habitants qui la défendent. Près de la nouvelle partie de la salle philharmonique, vous pouvez trouver **la pierre commémorative 22**. Il représente la répression religieuse du peuple juif résidant à Zielona Góra. La section la mieux préservée des **murs de la ville 23** mérite également d'être mentionnée.

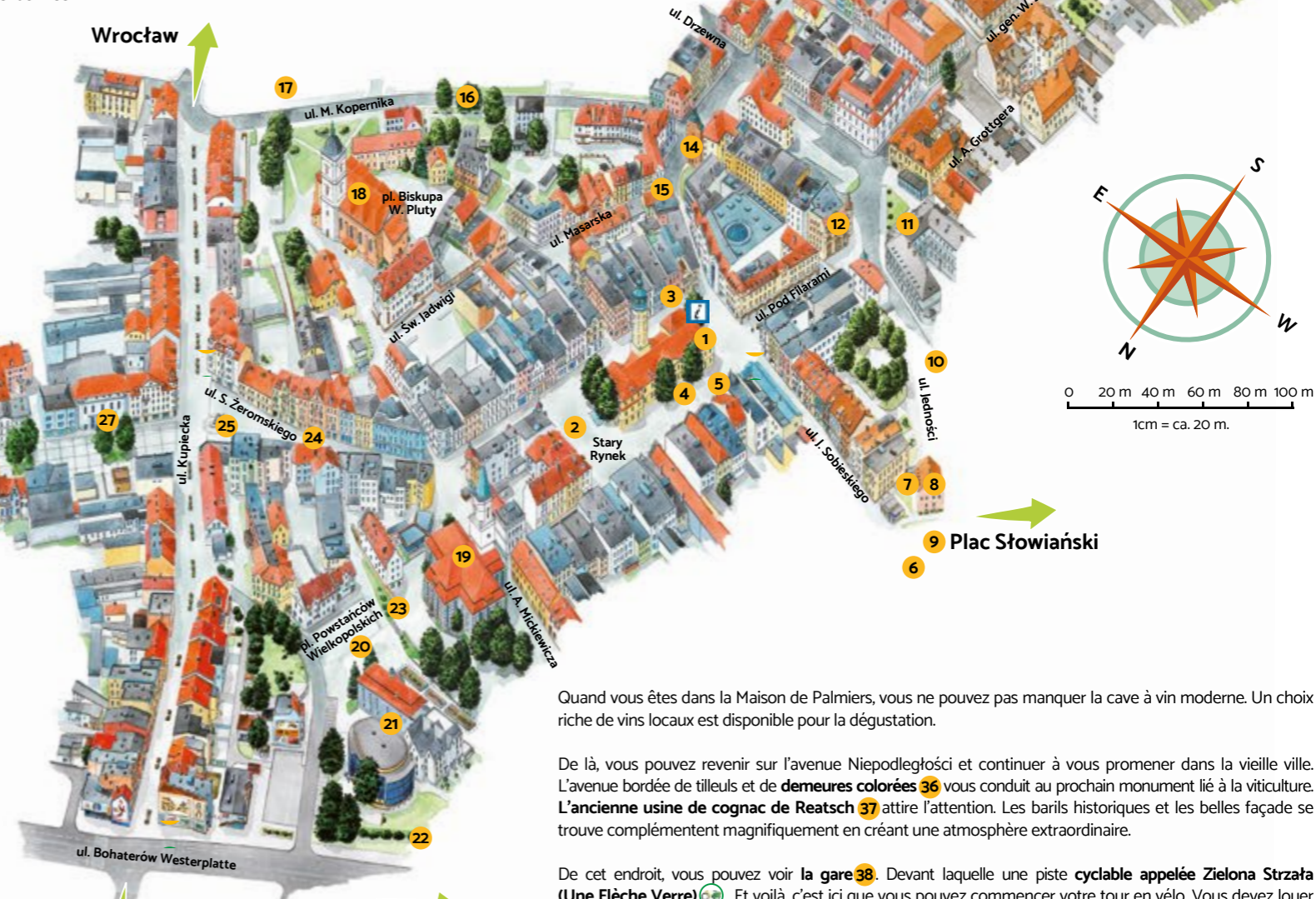
**Le BWA galerie 30** est situé près du musée. C'est une option idéale pour les amoureux l'art moderne car vous pouvez y si vous écoutez attentivement, vous devriez entendre le bruit de l'eau dans la fontaine. Suivez-la pour trouver une place appelée **la Place des Héros (Plac Bohaterów) 31** qui a été conçue au 19ème siècle. Au bord de la place, vous verrez **l'église évangélique d'Augsbourg 32**. A l'intérieur de l'église, il y a les fonts baptismaux de la célèbre église de Vang à Karpacz. Il y a aussi un chêne appelé **le Chêne Lubuszan 33** qui se développe fièrement sur la place. C'est très souvent le point de départ des cyclistes locaux.

De la fontaine, vous arriverez à un parc situé sur une colline appelé **le Parc de la vigne 34** qui est l'un des endroits les plus caractéristiques de la ville. Vous pourrez faire le tour du vignoble historique par un sentier éducatif, vous reposer à l'ombre sous les arbres ou simplement vous relaxer près des cascades d'eau. Il y a aussi des activités pour les enfants, par exemple un labyrinthe de plantes et une aire de jeux. Au sommet de la colline est situé **la Maison de Palmiers 7 35**. Une construction en verre entourée par la petite maison de vin d'August Grempler de 1818. Le bâtiment contient des plantes exotiques, un restaurant, un café et des terrasses d'observation avec vue sur le paysage urbain.



- 37 L'ancienne usine de cognac de Reatsch
  - 38 La gare
  - 39 Plateforme de transit de bus
- Centre récréatif et sportif Poznań

## Rue piétonne de Zielona Góra



Et ensuite vous allez en direction de **la place Slave (Plac Słowiański) 9**, d'où partaient les premiers cortèges de vendanges au XIXe siècle. Dans la rue Jedności, le petit Bacchus avec l'horloger 10 vous feront voyager dans le temps jusqu'au Grünberg d'avant-guerre.

De là, la Place de la Poste n'est pas loin - cette partie de la ville s'est développée comme une banlieue de la ville fondée dans la première moitié du 13ème siècle. Au XIXe siècle, il abritait les citoyens les plus riches de Zielona Góra et des hôtels réputés. La place est dominée par **le bâtiment de la poste 11** et un bâtiment en briques silicatées 12, construit en 1901 sur le site de l'ancienne librairie et maison d'édition de l'hebdomadaire *Grünberger Wochenblatt*.

**Le Planétarium Vénus 13** se trouve à proximité la Poste. Vous en plus apprendrez cela sur les planètes, les étoiles et les galaxies et vous y regarderez les projets sur le grand dôme. Si vous participez à une excursion éducative, visitez également **le centre de la nature 26**. Là, grâce à des stands interactifs vous pouvez en apprendre davantage sur la physique et la biologie. En outre, vous pouvez améliorer vos connaissances sur la Terre et sur l'homme. Les deux centres fonctionnent au sein du Centre Scientifique Kepler.

La route continue jusqu'à **la Tour de la Faim / de Bain (Głodowa / Łaziebna) 14**. C'est le seul vestige des portes de la ville - l'ancienne tour de la Nouvelle Porte. Construit avec des briques sur un plan rectangulaire en 1487. Bien sûr, il convient de prêter attention aux trous de tir - le caractère défensif du site. Sa hauteur est de 35 m. Une petite galerie d'art est située aux premiers étages à l'intérieur. Il y a un bon endroit pour regarder vers le nord, dans la rue pavée de la rue Masarska 15. C'est l'une des plus anciennes rues de Zielona Góra et est particulièrement impressionnante en soirées.

**26 Le centre de la nature** et **Cottbus**  
En suivant les parois extérieure du mur, vous arriverez à la zone piétonne. **Les maisons colorées de ville 24** avec des éléments floraux et orientaux encouragent à visiter l'un des nombreux cafés. Buvez votre café et relaxez-vous en compagnie de **Bacchus 25**.

La statue de Bacchus se trouve à quelques pas du **théâtre Lubuski 27**. Il a été conçu par le célèbre architecte berlinois Oskar Kaufmann et a été construit en 1931. Si vous continuez sur cette route, vous passerez par une place connue sous le nom de **Plac Teatralny 28** et arriverez au **musée de la région de Lubuskie 29**. Ce musée a été construit en 1899, mais il était à l'origine la résidence de l'un des bureaux du gouvernement local. Aujourd'hui le musée accueille des expositions permanentes dont les plus importantes sont: Le musée du vin; le Musée des anciennes tortures et Le musée de Zielona Góra.

Quand vous êtes dans la Maison de Palmiers, vous ne pouvez pas manquer la cave à vin moderne. Un choix riche de vins locaux est disponible pour la dégustation.

De là, vous pouvez revenir sur l'avenue Niepodległości et continuer à vous promener dans la vieille ville. L'avenue bordée de tilleuls et de **demeures colorées 36** vous conduit au prochain monument lié à la viticulture. **L'ancienne usine de cognac de Reatsch 37** attire l'attention. Les barils historiques et les belles façade se trouve complémentent magnifiquement en créant une atmosphère extraordinaire.

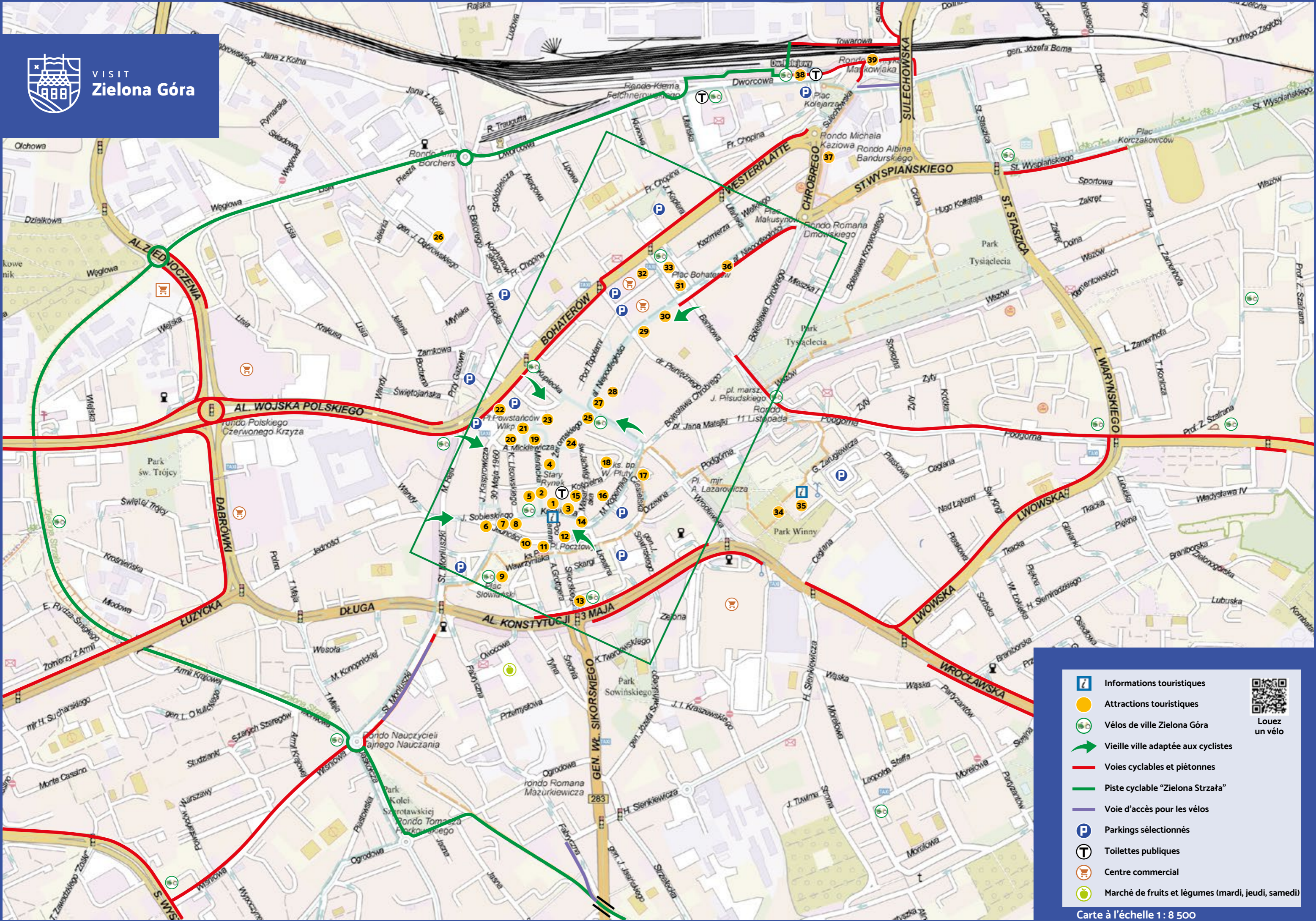
De cet endroit, vous pouvez voir **la gare 38**. Devant laquelle une piste **cyclable appelée Zielona Strzała (Une Flèche Verte) 34**. Et voilà, c'est ici que vous pouvez commencer votre tour en vélo. Vous devez louer un vélo auprès du service de location. Plus loin, il y a une **plateforme de transit de bus 39**. Grâce à elle, vous pouvez vous rendre dans les autres quartiers de la ville par un bus urbain public.

**En savoir plus sur**  
[www.visitzielonagora.pl](http://www.visitzielonagora.pl)





VISIT  
Zielona Góra



-  Informations touristiques
-  Attractions touristiques
-  Vélos de ville Zielona Góra
-  Vieille ville adaptée aux cyclistes
-  Voies cyclables et piétonnes
-  Piste cyclable "Zielona Strzała"
-  Voie d'accès pour les vélos
-  Parkings sélectionnés
-  Toilettes publiques
-  Centre commercial
-  Marché de fruits et légumes (mardi, jeudi, samedi)



Louez  
un vélo

Carte à l'échelle 1 : 8 500